

Choroba psychiczna

Choroba psychiczna jest zaburzeniem, które oddziałuje na uczucia oraz zachowanie. Niewielu chorobom psychicznym można zapobiec; prawie wszystkie można skutecznie opanować oraz leczyć. U 25 % społeczeństwa zaburzenia psychiczne oraz zachowawcze pojawiają się na tym samym etapie życia. Przyczyny chorób psychicznych są bardzo zróżnicowane i mogą zależeć od cech genetycznych (genów), stresującego doświadczenia życiowego, trudnego pochodzenia rodzinnego, chorób fizycznych, itp. Osoby z problemami psychicznymi mają kłopoty z radzeniem sobie z presją życia codziennego i mogą stracić z tych powodów pracę, ich dochody, prawa rodzicielskie oraz ich podstawowe prawa człowieka.

Powszechnie rozróżnia się następujące rodzaje chorób psychicznych:

- **Depresja** - charakteryzuje się smutkiem, obniżonym poziomem energii, zanikiem wszelkich zainteresowań, bezsensownością, zanikiem apetytu, poczuciem winy i beznadziejności. Samobójstwo nadal pozostaje najczęstszym Wynikiem depresji.
- **Schizofrenia** - jest to choroba, która charakteryzuje się poważnymi zaburzeniami w myśleniu, które oddziałuje na mowę, percepcję, włączając w to doświadczenia psychotyczne. może to powodować halucynacje, strach, oszołomienie.
- **Zaburzenia osobowości** - takie jak fobie, panika oraz generalny niepokój (np. zmartwienia, napięcie), które mogą spowodować znaczące problemu i niepełnosprawność.

Z powodu kompleksowych przyczyn, bardzo często jest proponowany różny system leczenia, np. za pomocą, leków, psychoterapii, terapii rodzinnej, itp. Takie leczenie odbywa się w różnych miejscach: szpitale psychiatryczne, oddziały psychiatryczne szpitali, pozaszpitalne usługi dla zdrowia psychicznego, samorządowe usługi dla zdrowia psychicznego, czy też prywatni psychiatrzy lub psychoterapeuci. Istotnym jest fakt, że leczenie szpitalne jest limitowane do jak najbardziej możliwie naj krótszego czasu. Grupy samopomocowe mogą być również bardzo pomocne (dzielenie się uczuciami oraz doświadczeniem).

Dyskryminacja, lekceważenie, ublżanie

Zarówno ludzie niepełnosprawni intelektualnie, jak i ludzie chorzy psychicznie, są źle traktowani w społeczeństwie z powodu uprzedzeń, negatywnych postaw, poniżającego traktowania, czy też ublżania i dyskryminacji. Bardzo często są dyskryminowani przez pracodawców, usługi społeczne i zdrowotne, czy też w społecznościach, w których mieszkają, jak również poprzez dostęp do towarów, czy usług finansowych. Doświadczają złych emocji, pozbawieni są jakiegokolwiek kontroli, czy też tracą wszystko, co posiadają.

Potrzebują oni poszanowania opartego na wiedzy i zrozumieniu ich sytuacji. Potrzebują oni również solidarnego podejścia całego społeczeństwa do zapewnienia im potrzebnych usług. Potrzebują również zaangażowania we włączaniu ich do każdej dziedziny życia.

Obie grupy potrzebują możliwości wyboru usług. Szpitale mogą służyć tylko krótkoterminowej pomocy. Większe instytucje mieszkaniowe segregują ludzi, łamią prawa człowieka i powinny zostać zamknięte.

Kilka podstawowych instrumentów prawnych chroniących prawa człowieka chroni również osoby niepełnosprawne intelektualnie i osoby chore psychicznie:

- Europejska Konwencja Praw Człowieka
- Standardowe Zasady Wyrównywania Szans Osób Niepełnosprawnych
- Konwencja Narodów Zjednoczonych przeciwko Torturom i Poniżającemu Traktowaniu
- Konwencja Narodów Zjednoczonych Praw Dziecka

Wzrost świadomości na temat obydwu grup wśród polityków, pracowników opieki zdrowotnej, nauczycieli lub pracodawców w połączeniu ze zwalczaniem istniejących tabu, stygmatów oraz dyskryminacji pomoże osobom niepełnosprawnym intelektualnie i chorym psychicznie korzystanie z ich praw jako pełnoprawnych obywateli.



Inclusion Europe

Galleries de la Toison d'Or -
29 Chaussée d'Ixelles #393/32
B - 1050 Brussels
Tel.: +32-2-502 28 15
Fax: +32-2-502 80 10
secretariat@inclusion-europe.org
www.inclusion-europe.org

Polskie Stowarzyszenie na Rzecz Osób z Upośledzeniem Umysłowym

Głogowa 2b
PL - 02-639 Warszawa
Tel.: +48-22-848 82 60
wyzwanie@free.ngo.pl
www.psouu.org.pl



MENTAL HEALTH EUROPE

7 boulevard Clovis
B - 1000 Brussels
Tel.: +32-2-280 04 68
Fax: +32-2-280 16 04
info@mhe-sme.org
www.mhe-sme.org

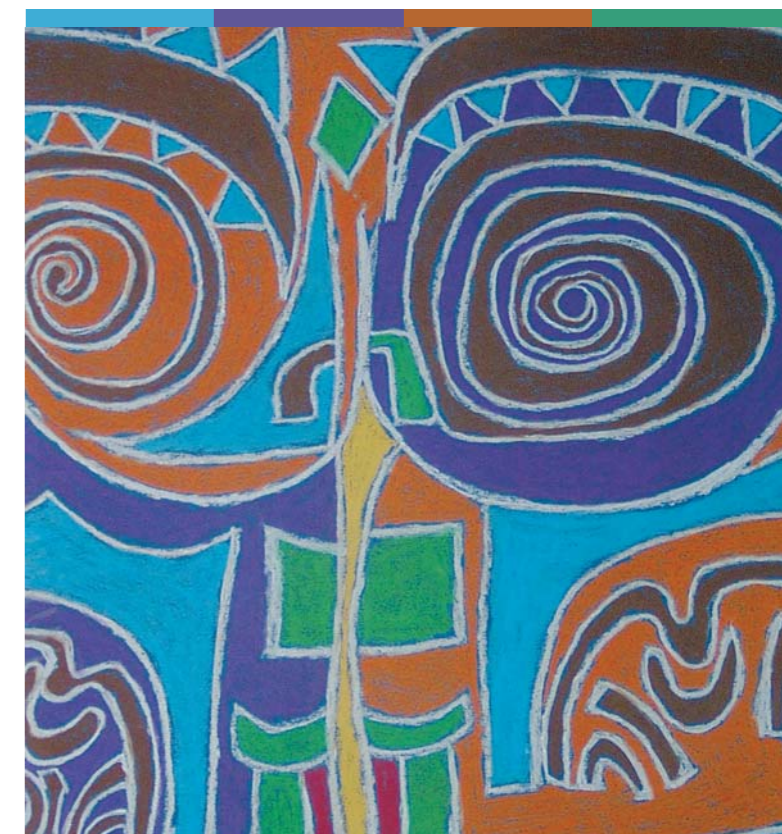
Stowarzyszenie na Rzecz Zdrowia Psychicznego Dziecka i Rodziny

Dariusz Baran
ul. Mielecka 33a
PL - 35-504 Rzeszów
Tel.: +48 503 693 462
familyok@free.med.pl

Krakowska Fundacja Hamlet

President: Jacek Datka
Co-ordinator: Maryla Aleksiejew
Jozefa Str 1
PL - 31-056 Kraków
Tel.: +48-12-429 56 94
Fax: +48-12-430 68 31
hamlet@ceti.pl
www.hamlet.org.pl

Różnice pomiędzy chorobą psychiczną a niepełnosprawnością intelektualną



Inclusion Europe



MENTAL HEALTH EUROPE

Dlaczego różnice są istotne?

Niepełnosprawność intelektualna oraz choroba psychiczna bardzo często bywają ze sobą mylone. Jednakże, pojęcia te są bardzo odmienne! Tylko w przypadku posiadania wiedzy o różnicach, możliwe jest odpowiednie traktowanie obydwu grup. Choroba psychiczna jest chorobą i jako taka może zostać wyleczona, natomiast niepełnosprawność intelektualna jest stanem trwającym przez całe życie. Niniejsza ulotka ma za zadanie wyjaśnić najistotniejsze różnice pomiędzy niepełnosprawnością intelektualną a chorobą psychiczną.

Osoby z chorobą psychiczną potrzebują psychicznej opieki zdrowotnej, medycznej oraz psychoterapii. Ogólnie rzecz biorąc nie są oni niepełnosprawni intelektualnie i mogą żyć niezależnie, kiedy ich zdrowie psychiczne jest kontrolowane. Osoby niepełnosprawne intelektualnie nie są chore, chyba że cierpią na zwykłą chorobę. Potrzebują łatwych do zrozumienia informacji, edukacji oraz szkoleń, aby w pełni żyć w społeczeństwie.

Uważanie tych dwóch odmiennych grup za jedną, prowadzi do złych założeń, mylnego planowania pomocy, jak również bardzo często prowadzi to do wzajemnej dyskryminacji. Ważnym jest, aby lekarze, terapeuci i nauczyciele byli w stanie rozróżnić te dwie grupy, aby móc im udzielać stosowanej pomocy. Również politycy szczebla lokalnego, krajowego i europejskiego muszą znać te różnice, aby móc zapewnić obu grupom odpowiedni system wsparcia.

Niepełnosprawność intelektualna

Niepełnosprawność intelektualna występuje wtedy, gdy osoba ma poważne problemy w uczeniu się i rozumieniu ze względu na niepełny rozwój inteligencji. Ich zdolności w takich dziedzinach jak poznanie, język, zdolności motoryczne i społeczne mogą być stale uszkodzone. 1-3 % społeczeństwa to osoby niepełnosprawne intelektualnie. Przyczyny mogą być genetycznie uwarunkowane, jak również może to być Wynikiem czynników zewnętrznych, jakie pojawiły się w czasie ciąży.

Większość potrzeb osób niepełnosprawnych intelektualnie jest taka sama jak innych ludzi: kontakty społeczne, bezpieczeństwo, odpowiednie mieszkanie, nauka, praca, itp. Osoby z lekkim stopniem niepełnosprawności intelektualnej mogą potrzebować dodatkowej nauki, ale przy drobnej pomocy mogą żyć samodzielnie. Osoby ze znacznym stopniem niepełnosprawności intelektualnej bardzo często potrzebują wsparcia edukacyjnego i społecznego przez całe swoje życie. Wszystkie usługi kierowane do osób niepełnosprawnych intelektualnie muszą być zorientowane na zwiększenie ich umiejętności oraz na włączenie ich do normalnego życia w społeczeństwie.

Nauka oraz terapeuci, którzy ułatwiają i wspomagają rozwój osób niepełnosprawnych intelektualnie, może znacznie zwiększyć ich umiejętności oraz niezależność. Dlatego, też wczesne rozpoznanie oraz wczesna interwencja są bardzo istotne w promowaniu optymalnego rozwoju zdolności oraz samostanowienia osoby indywidualnej. Dostęp do wspólnej nauki w wieku szkolnym i poza nim zwiększa umiejętności bycia samodzielnym. Szkolenia zawodowe oraz możliwości podjęcia pracy, jak również domy pomocy społecznej oraz domy grupowe zapewniają tego rodzaju umiejętności oraz możliwości dorosłego życia w zintegrowanym społeczeństwie.

Dla osób niepełnosprawnych intelektualnie dostęp do informacji jest podstawą rzeczą. Potrzebują informacji w formacie easy-to-read, aby w pełni móc uczestniczyć w życiu społeczeństwa.

Ostatnimi laty osoby niepełnosprawne coraz częściej żądają prawa do wypowiedzenia się w swoim imieniu oraz do konsultowania z nimi wszelkich decyzji, jakie mogą dotyczyć ich życia. Ta demokratyczna zasada zwalcza oraz zmienia stary model opieki i traktowania i prowadzi do pełnego uczestnictwa osób niepełnosprawnych intelektualnie w społeczeństwie.

Niepełnosprawność intelektualna

Osoba niepełnosprawna intelektualnie posiada potrzeby rozwojowe trwające całe życie. Niepełnosprawność intelektualna jest warunkiem powolnego rozwoju intelektualnego, gdzie lekarstwa nie mają zastosowania.

Niepełnosprawność intelektualna może być spowodowana czynnikami genetycznymi bądź też czynnikami zewnętrznymi, takimi jak infekcje, czy też brak dopływu tlenu do mózgu w czasie ciąży lub podczas narodzin.

Niepełnosprawność intelektualna zazwyczaj nie powstaje na skutek przyczyn społecznych lub psychologicznych.

Trudności w uczeniu się i rozumieniu prowadzą do problemów w szkole i w życiu zawodowym oraz w problemach bycia włączonym do regularnego życia w społeczeństwie. Istnieje duża liczba rodzajów niepełnosprawności intelektualnej, które potrzebują różnych form terapii lub pomocy.

Niepełnosprawność intelektualna jest trwała.

Osoby niepełnosprawne intelektualnie potrzebują terapii rozwojowych, nauki oraz pomocy dostosowanej do ich potrzeb, aby móc żyć w społeczeństwie.

Choroba psychiczna

Osoba chora psychicznie jest pacjentem. Choroba psychiczna może zostać wyleczona lub zatrzymana za pomocą leków, psychoterapii lub innych metod pomocy.

Choroba psychiczna może być warunkowana genetycznie, ale w większości przypadków może być spowodowana narastającymi problemami związanymi z uczuciami depresji, niepokoju i zakłopotania.

Choroba psychiczna może być spowodowana przyczynami społecznymi i/lub psychologicznymi (osierocenie, utrata pracy, itp.).

Choroba psychiczna może przeszkadzać w wykonywaniu wielu różnych funkcji: rozumienia myślenia uczucia, wnioskowania woli i innych. Istnieje różnorodność klinicznych objawów dotyczących problemów chorób psychicznych, które różnych form leczenia.

Choroba psychiczna w wielu przypadkach jest okresowa.

Osoby chore psychicznie najczęściej potrzebują krótkookresowych interwencji natury medycznej, ale również długookresowej pomocy.