

## Ментална болест

Менталната болест претставува такво нарушување што влијае врз чувствата и однесувањето. Неколку ментални болести можат да се спречат; скоро сите можат успешно да се контролираат и да се третираат. Од сите лица 25% развиваат ментални нарушувања или имаат нарушувања во однесувањето во некоја фаза од животот. Причините за појава на некоја ментална болест се сложени и тие се под влијание на наследните фактори на лицето (гените), произлегуваат и од стресни животни искуства, семејна анамнеза, физички болести итн. Лицата со ментални здравствени проблеми често имаат тешкотии во справувањето со притисоците од секојдневното живеење и можат да ги изгубат своите работни места, добиените бенифиции, родителските права и основните човекови права.

Најчести ментални болести се следниве:

- **Депресија** се карактеризира со чувство на тага, намалена енергија, губиток на интерес, нарушувања во спиењето и апетитот, чувства на вина и на беспомошност. Самоубиството останува како еден од најчестите исходи на депресијата.
- **Шизофренија** се карактеризира со тешки пореметувања во размислувањето, влијае врз говорот и врз перцепцијата, а вклучува и психотични искуства. Може да предизвика халуцинации, страв и збунетост.
- **Анксиозни нарушувања** - вклучуваат фобии, паника и општа анксиозност (загриженост, тензија, хипервентилација) кои можат да предизвикаат значајно пореметување и определена попреченост.

Поради сложените причини, честопати се предлага разновиден и комбиниран третман, како на пример, лекарства, психотерапија, семејна терапија итн. Третманот се одвива во различни средини: психијатриски болници, психијатриски одделенија во општините болници, амбулантски сервиси за ментално здравје, сервиси за ментално здравје во заедницата или приватни психијатри или психотерапевти. Значајно е третманот во болниците да биде ограничен на најкраткиот временски период. Групите за самопомош, исто така, можат да бидат од голема полза (споделување на чувства и искуства).

## Дискриминација, занемарување и злоупотреба

Лицата со интелектуална попреченост и лицата со ментална болест се соочуваат со предрасуди, негативни ставови, деградирачки третман, злоупотреба и дискриминација во општеството. Тие често се дискриминирани од страна на работодавците, социјалните и здравствените сервиси или од организациите за сместување, како и во достапноста до средства или до финансиски сервиси. Тие искусуваат болни емоции, бидејќи се надвор од контрола или губат сè што имаат.

Тие треба да се почитуваат врз основа на знаењето и разбирањето на нивната ситуација. Исто така, имаат потреба од солидарност на општеството со цел да им се обезбеди неопходниот квалитет на сервиси. Воедно, имаат потреба од засилени заложби за нивно вклучување во секој аспект од животот.

И двете групи имаат потреба од алтернативи и од избори на сервиси. Болниците можат да послужат само за краткорочни интервенции. Големите резиденцијални институции ги сегрегираат, тежнеат кон кршење на човековите права на нивните корисници и затоа треба да се затворат.

Неколку инструменти за човекови права ги заштитуваат и лицата со интелектуална попреченост и лицата со ментална болест:

- Европската конвенција за човекови права
- Стандардните правила на ОН за изедначување на можностите на лицата со попреченост
- Конвенцијата на ОН против тортурата и деградирачкиот третман
- Конвенцијата на ОН за правата на детето

Подигнувањето на свеста и на профилот на двете групи на сите нивоа, кај политичарите, здравствените работници, наставниците или работодавците, заедно со борбата против предрасудите, стигмата и дискриминацијата можат да им помогнат на лицата со интелектуална попреченост или со ментална болест да ги реализираат нивните права како целосни граѓани.



**Inclusion Europe**

Galleries de la Toison d'Or -  
29 Chaussée d'Ixelles #393/32  
B - 1050 Brussels  
Tel.: +32-2-502 28 15  
Fax: +32-2-502 80 10  
secretariat@inclusion-europe.org  
www.inclusion-europe.org

**WHO Skopje Office**

Мирка Гинова 17  
МК - 1000 Скопје  
тел: +389-2-30 64 299  
+389-2-30 64 599  
факс: +389-2-30 63 710  
office@who.org.mk



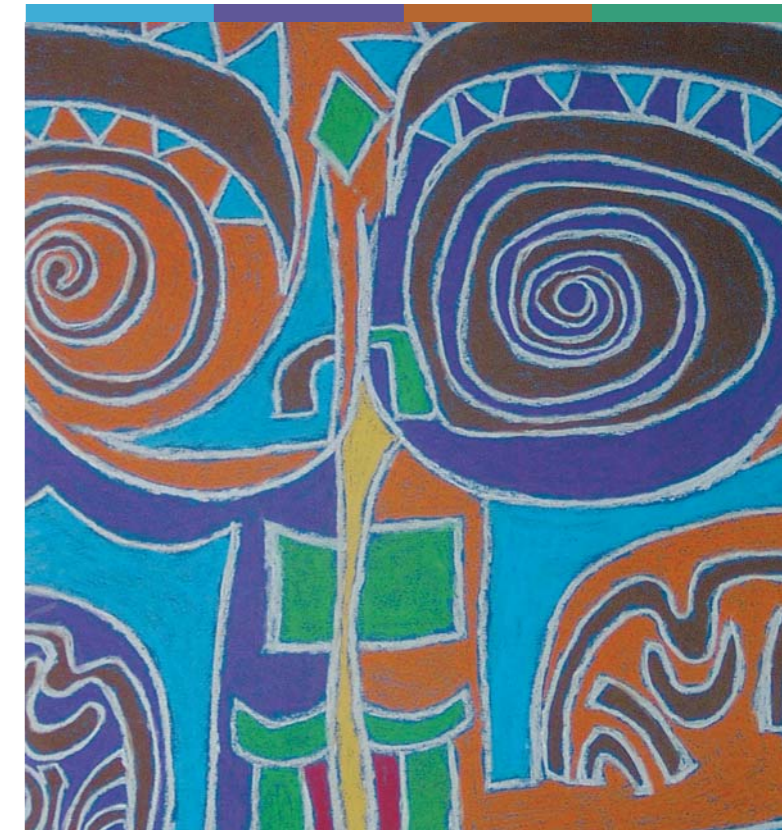
**MENTAL HEALTH EUROPE**

7 boulevard Clovis  
B - 1000 Brussels  
Tel.: +32-2-280 04 68  
Fax: +32-2-280 16 04  
info@mhe-sme.org  
www.mhe-sme.org

**Републички центар за  
подршка на лица со  
интелектуална попреченост  
-ПОРАКА-**

ул. "Орце Николов" бр. 122,  
МК - 1000 Скопје  
тел: +389-2-32 96 961  
факс: +389-2-32 96 960  
poraka@mol.com.mk,  
www.poraka.org.mk

## Разликите меѓу ментална болест и интелектуална попреченост



**Inclusion Europe**



**MENTAL HEALTH EUROPE**

## Зошто се значајни разликите

Интелектуалната попреченост и менталната болест честопати се заменуваат една со друга. Сепак, тие се многу различни! Двете групи ќе можат адекватно да се третираат само ако ги знаете разликите. Менталната болест е болест и може да се излечи, додека интелектуалната попреченост е состојба што трае целиот живот. Во овој текст се објаснуваат најзначајните разлики меѓу интелектуалната попреченост и менталната болест.

Лицата со **ментална болест** имаат потреба од ментална здравствена грижа, како и од медицински и психо-терапии. Генерално, тие лица немаат никакво интелектуално попречување и можат да живеат самостојно кога се контролира нивниот проблем со менталното здравје.

Лицата со **интелектуална попреченост** не се болни, освен ако не се заболени од некоја обична болест. Тие имаат потреба од лесно разбирливи информации, образование или обука со цел да живеат вклучени во општеството.

Третирањето на двете различни групи како една иста води кон погрешни претпоставки, кон погрешно планирање на сервиси и, честопати, кон дискриминација на една група од друга. Јасно е дека медицинските доктори, терапевти и професионалците во образованието мораат да бидат во состојба да ги разликуваат двете групи како основа за соодветни интервенции. Но, исто така, и донесувачите на политики на локално, национално и европско ниво мораат да ги прифатат разликите со цел да им ги обезбедат неопходните системи за поддршка и на двете групи.

## Интелектуална попреченост

Интелектуалната попреченост претставува состојба при која лицата имаат значајни тешкотии во учењето и во разбирањето поради нецелосен развој на интелигенцијата. Нивните вештини во областите како што е когницијата, јазикот, моторните и социјалните способности можат перманентно да бидат попречени. Помеѓу 1% и 3% од населението имаат интелектуална попреченост. Причините можат да бидат генетски, но исто така и средински фактори за време на бременоста.

Повеќето потреби на лицата со интелектуална попреченост се еднакви со тие на другите лица: социјални контакти, сигурност, соодветно сместување, образование, работа итн. Лицата со лесна интелектуална попреченост можат да имаат потреба од дополнителна едукација, но можат да живеат самостојно со мала поддршка. Лицата со потешка попреченост често имаат потреба од доживотна образовна и социјална поддршка. Сите сервиси за лицата со интелектуална попреченост мораат да бидат ориентирани кон зголемување на нивните способности и кон нивното вклучување во нормалниот живот на општеството.

Образованието и терапиите, кои го олеснуваат и го поддржуваат развојот, можат во голема мера да ги подобрат способностите и самостојноста на лицата со интелектуална попреченост. Поради тоа, раната идентификација и раната интервенција се значајни за промовирање на прифаќањето и за оптималниот развој на капацитетите, како и за самоопределувањето на индивидуата. Достапноста до вклучено образование на училишна возраст и понатаму, ги подобрува способностите за самогрижа. Соодветната професионална обука и можностите за вработување, како и сервисите во местото на живеење и групните домови ги обезбедуваат вештините и условите за да може возрасно лице со интелектуална попреченост да живее вклучено во заедницата.

Достапноста до информации е од централно значење за лицата со интелектуална попреченост. Информациите им се потребни во лесно разбирлив формат со цел да бидат во можност целосно да учествуваат во општествениот живот.

Во последниве години, лицата со интелектуална попреченост во голема мера го користат правото да говорат во свое име и да бидат консултирани во однос на сите одлуки кои што влијаат врз нивните животи. Овој демократски принцип ги предизвикува и менува старите модели на грижа и третман и води кон целосно учество на лицата со интелектуална попреченост во општеството.

## Интелектуална попреченост

Лицето со интелектуална попреченост има доживотни развојни потреби. Интелектуалната попреченост е состојба на бавен интелектуален развој каде што лекарствата немаат ефект.

Интелектуалната попреченост може да биде предизвикана од генетски или од средински фактори (инфекции или недостиг на довод на кислород во мозокот за време на бременоста или за време на раѓањето).

Интелектуалната попреченост обично не е предизвикана од социјални или од психолошки причини.

Тешкотиите во учењето и разбирањето создаваат проблеми во училиште и работниот живот, како и при вклучувањето во секојдневниот живот на општеството. Постојат различни појави и степени на интелектуална попреченост што бараат различни форми на терапии и поддршка.

Интелектуалната попреченост е перманентна.

Лицата со интелектуална попреченост имаат потреба од: развојни терапии, образование и поддршка, прилагодена на нивните потреби, со цел да можат да живеат вклучени во општеството.

## Ментална болест

Лицето со проблеми во менталното здравје е пациент. Менталната болест може да се излечи или да се контролира со примена на лекарства, психотерапија или преку други системи за поддршка.

Менталната болест може да има генетски причини, но во повеќето случаи настанува како резултат на справувањето со тешкотии во кои се вклучени чувството на депресија, анксиозноста и конфузијата.

Менталната болест може да се појави поради социјални и/или психолошки причини (жалост, губење на работно место итн).

Менталната болест може да наруши многу различни функции кај: сетилата, размислувањето, чувствата, расудувањето, волјата и други. Постои голема разновидност кај клиничките слики за проблемите со менталното здравје, кои имаат различни форми на третман.

Менталната болест во многу случаи е периодична.

Лицата што имаат ментална болест најчесто имаат потреба од краткорочни интервенции од медицинска природа но, исто така, имаат потреба и од долгорочна поддршка.