

## Pszichiátriai betegség

A pszichiátriai betegség egy rendellenesség, ami az érzéseket és a magatartást befolyásolja. Kevés pszichiátriai betegséget lehet megelőzni, azonban majdnem mindet lehet hatásosan kezelni. Az emberek 25%-ának van lelki vagy magatartási zavara az élet valamely szakaszában. A pszichiátriai betegség oka összetett, befolyásolhatja öröklődés (gének), hajszolt életmód, bonyolult családi háttér, fizikai betegségek stb. Pszichiátriai problémával küzdő emberek gyakran nehezen küzdenek meg a mindennapi élet nehézségeivel, elveszíthetik állásukat, jövedelmüket, szülői jogaikat és alapvető emberi jogaikat.

A leggyakrabban pszichiátriai betegségek a következők:

- **Depresszió** - jellemző a szomorúság, energia csökkenése, érdeklődés elvesztése, alvási és étkezési nehézségek, bűntudat és használatatlanság érzése. Az öngyilkosságra való hajlam az egyik gyakori kimenetele a depresszióknak.
- **Skizofrénia** - olyan rendellenesség, aminek jellemzője a gondolkodás megbomlása. Hatással van a beszédre, érzékelésre, beleértve pszichés tapasztalatokat. Okozhat képzeteket, félelmet és zavarodottságot.
- **Szorongásos rendellenességek** - ide tartoznak a fóbák, pánik zavarok és általános szorongások (mint például idegeskedés, feszültség, légzési rendellenesség) melyek kimerültséget okozhatnak.

Az összetett okok miatt gyakran változatos és összetett kezelés ajánlott, mint például gyógyszeres kezelés, pszichoterápia, családi terápia stb. A kezelések különböző helyeken történhetnek: pszichiátriai intézetekben, kórházak pszichiátriai osztályain, bejáró pszichiátriai gondozókban, magán pszichiátriai rendelőkben vagy pszichoterapeuták rendelésén. Fontos, hogy a kórházi kezelések a lehető legrövidebb ideig tartsanak. Önsegítő csoportok is fontos támaszt nyújthatnak (érzések, tapasztalatok megosztása egymással).

## Diszkrimináció, elhanyagolás és bántalmazás

Mind az értelmi fogyatékosokkal élők, mind a pszichiátriai betegségben szenvedő személyek találkoznak előítéletekkel, negatív attitűddel, megalázó bánásmóddal, bántalmazással és a társadalomból való kirekesztéssel. A munkáltatók, egészségügyi és szociális szolgáltatások, lakóközösségek, a javak és anyagi szolgáltatások hozzáféréseiből sokszor kirekesztik őket. Gyakran fájdalmas érzéseket, a helyzet irányíthatatlanságát, mindenük elvesztését tapasztalják.

Szükségük van a helyzetük megismerésén és megértésén alapuló tiszteletré. Ugyancsak szükségük van a társadalom megértésére, hogy megfelelő és minőségi szolgáltatásokat teremtsenek számukra. Szükségük van elkötelezettségre, hogy bevonják őket az élet minden területébe.

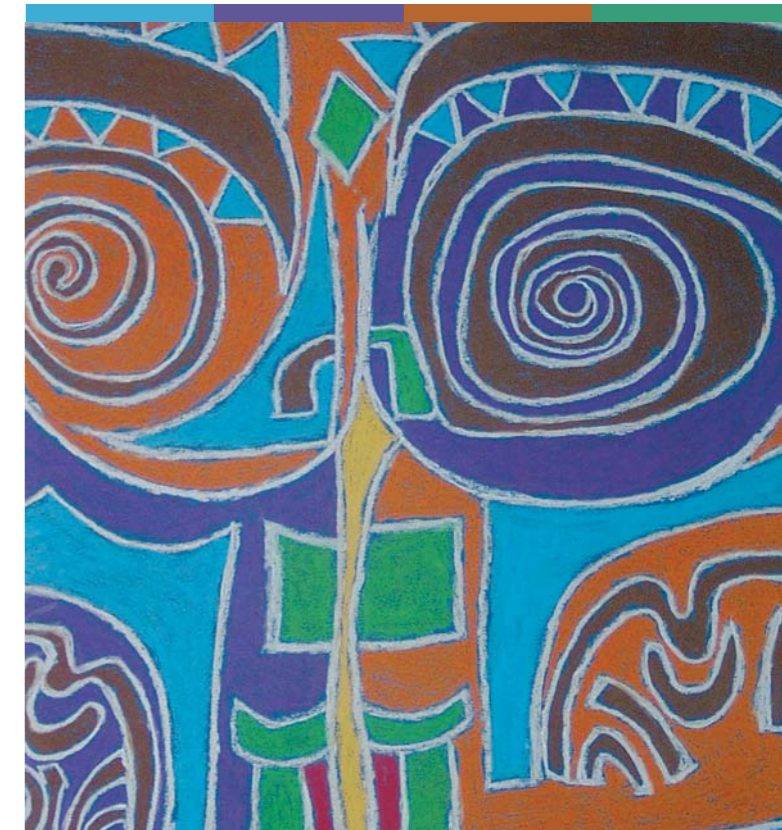
Mindkét csoportnak szüksége van alternatívákra és választható szolgáltatásokra. A kórházakban csak rövid ideig, kezeléseken lehet tartózkodni. Nagy, bentlakásos intézetek elkülönítik, elzárják lakóikat, gyakran emberi jogaikat sértik meg; ezért ezeket az intézeteket be kell zárni.

Sok emberi jogi dokumentum védi mind az értelmi fogyatékosokkal élőket és mind a pszichiátriai betegségben szenvedőket:

- Európai Egyezmény az Emberi jogokról
- Az Egyesült Nemzetek "A fogyatékosokkal élő emberek esélyegyenlőségének alapvető szabályai"
- Az Egyesült Nemzetek Egyezménye Kínzásról és megalázó bánásmódról
- Az Egyesült Nemzetek Gyermekek jogairól szóló Egyezménye

A társadalmi tudatosság, növelése és mindkét csoport sajátosságainak bemutatása minden területen, a tabuk, stigmák és diszkrimináció leküzdése, segítheti az értelmi fogyatékosokkal élőket és a pszichiátriai betegségben szenvedőket, hogy mint teljes polgárok, gyakorolják jogaikat.

## Különbség értelmi fogyatékoság és pszichiátriai betegség között



### Inclusion Europe

Galleries de la Toison d'Or -  
29 Chaussée d'Ixelles #393/32  
B - 1050 Brussels  
Tel.: +32-2-502 28 15  
Fax: +32-2-502 80 10  
secretariat@inclusion-europe.org  
www.inclusion-europe.org

### EFOESZ

Piroska Gyene, President  
V. Október 6 U.22.  
HU - 1051 Budapest  
Tel.: +36-1-311 64 15  
efoesz@efoesz.hu



### MENTAL HEALTH EUROPE

7 boulevard Clovis  
B - 1000 Brussels  
Tel.: +32-2-280 04 68  
Fax: +32-2-280 16 04  
info@mhe-sme.org  
www.mhe-sme.org

### SOTERIA Foundation

Janos Vizi, MD, President  
Zsolt Bugarski, Managing Director  
Kecskeméti u. 11  
HU - 1053 Budapest  
Tel./Fax: +36-1-250 33 83  
soteria@axelero.hu  
www.soteria.hu

### Pszichiátriai érdekvédelmi Fórum

Gabor Gombos, Co-Chair  
Zsolt Szöke, Co-chair  
Klauzal u.31  
HU - 1072 Budapest  
Tel./Fax: +36-1-268 99 17  
gombosg@axelero.hu  
szoeke@freemail.hu



Inclusion Europe



MENTAL HEALTH EUROPE

# Miért fontosak a különbségek?

Az értelmi fogyatékoságot és a pszichiátriai betegséget gyakran összekeverik. Jóllehet, nagyon különbözőek! Ha ismerjük a különbségeket, akkor mind a két csoport megfelelő bánásmódban részesülhet. A pszichiátriai betegség egy gyógyítható betegség, míg az értelmi fogyatékoság egy élethosszig tartó állapot.

Ez a kiadvány azért készült, hogy bemutassa a legfontosabb különbségeket az értelmi fogyatékoság és a pszichiátriai betegség között.

Pszichiátriai betegséggel küzdő személyeknek pszichiátriai kezelésre, orvosi és pszichiátriai, terápiára van szükségük. Általánosságban nincs értelmi sérülésük, és önállóan tudnak élni, ha a pszichiátriai problémáikat kezelték.

Az értelmi fogyatékosággal élő személyek nem betegek, hacsak nincs valamilyen általános betegségük. Nekik könnyen érthető információkra, oktatásra és szakképzésre van szükségük, hogy a társadalomban tudjanak élni.

Ha a két különböző csoportot egyformán kezelik, akkor az helytelen feltevéseket, hibás szolgáltatások szervezését eredményezi, és gyakran az egyik csoport másik csoport általi diszkriminációjához vezet. Az orvosoknak, terapeutáknak és az oktatási szakértőknek meg kell tudniuk különböztetni a két csoportot, mert ez a megfelelő kezelés alapja. Ugyancsak, a helyi, országos és európai szintű politikásoknak is ismerniük kell a különbségeket, hogy a szükséges támogatási rendszert tudják kialakítani.

# Értelmi fogyatékoság

Az értelmi fogyatékoság egy állapot. Az érintetteknek meghatározó nehézségeik vannak a tanulás és a megértés területén, az intelligencia nem megfelelő fejlődése következtében. Képességeik sérülhetnek az észlelés, beszéd, motoros és szociális területeken. A társadalom 1-3 %-a él értelmi fogyatékosággal. Genetikai okok, de a terhesség idején fellépő környezeti tényezők is befolyásolhatják az értelmi fogyatékoság kialakulását.

Az értelmi fogyatékosággal élő személyek legtöbb szükséglete megegyezik a többi emberével: szociális kapcsolat, biztonság, megfelelő lakhatás, oktatás, munka stb. Enyhe értelmi fogyatékosággal élő személyeknek szükségük lehet kiegészítő oktatásra, de kis segítséggel képesek önállóan élni. Súlyosabb értelmi fogyatékosággal élő embereknek gyakran van szükségük élethosszig tartó oktatásra, szociális támogatásra. Minden szolgáltatásnak, amit az értelmi fogyatékosággal élők számára alakítottak ki a képességeik növelésére és a társadalmi életbe való bevonásra kell irányulnia.

A fejlődést segítő oktatás és terápia nagyban segíti a képességek növelését, és az értelmi fogyatékosággal élők függetlenné válását. Ezért a korai felismerés és fejlesztés fontos, hogy segítsen a képességek, valamint a személyiség önmeghatározásában és optimális fejlesztésében. A befogadó oktatáshoz való hozzáférés iskolás korban és később, fokozza az önellátás képességét. A szakképzés és a munkalehetőség, ugyanúgy, mint a lakóotthonok, lehetőséget és tapasztalatot nyújtanak a felnőtt életbe a társadalomban.

Értelmi fogyatékosággal élő személyek számára kulcsfontosságú az információhoz való hozzáférés. A társadalomban való teljes részvételhez könnyen érthető formátumú információra van szükségük.

Az utóbbi években, az értelmi fogyatékosággal élő emberek egyre többször igénylik a jogot, hogy tudjanak magukért beszélni, és hogy az életüket érintő döntéseket megbeszéljék velük. Ez a demokratikus alapelvek kihívásra és változásra ösztönzi a régi ápolási és ellátási modelleket, és az értelmi fogyatékosággal élők teljes társadalmi részvételéhez vezet.

# Értelmi fogyatékoság

Egy értelmi akadályozottsággal élő személynek élethosszig tartó fejlődési szükségletei vannak. Az értelmi akadályozottság olyan lassú értelmi fejlődéssel járó állapot, amit gyógyszeres kezeléssel nem lehet befolyásolni.

Értelmi fogyatékoságot okozhatnak genetikai tényezők vagy környezeti tényezők, mint például fertőzések, vagy az agy születéskor fellépő oxigénhiányos állapota.

Általában szociális vagy pszichológiai tényezők nem okozhatnak értelmi fogyatékoságot.

A tanulási és megértési nehézségek iskolai, munkahelyi problémákhoz és a társadalmi életbe való beilleszkedés nehézségeihez vezetnek. Nagyon sokfajta megjelenési és súlyossági fokú értelmi fogyatékoság létezik, és ezek különböző formájú terápiákat és támogatásokat igényelnek.

Az értelmi fogyatékoság állapot.

Értelmi fogyatékosággal élő személyeknek fejlesztési terápiákra, oktatásra és szükségleteikhez igazodó támogatásra, segítségre van szükségük, hogy a társadalomban élhessenek.

# Pszichiátriai betegség

Egy pszichiátriai betegséggel küzdő személy beteg. A pszichiátriai betegség gyógyítható vagy szinten tartható orvosi kezeléssel, pszichoterápiával vagy más segítő szolgáltatással.

A pszichiátriai betegségnek lehetnek genetikai okai, de legtöbb esetben a kiváltó ok a nehézségekkel való küzdelem, beleértve depresszió érzését, szorongást és zavarodottságot.

Pszichiátriai betegség kialakulhat társadalmi és/vagy pszichológiai okokból (közeli hozzátartozó elhunyt, munka elvesztése stb.).

A pszichiátriai betegség különböző funkciókat zavarhat meg: érzékelés, gondolkodás, érzelmek, mérlegelés, akarat és egyebek. Nagyon sokfajta klinikai képet mutató pszichiátriai betegség létezik, melyek különböző formájú terápiát igényelnek.

A pszichiátriai betegség sok esetben periodikus.

Pszichiátriai betegségben szenvedő személyeknek leginkább rövid távú egészségügyi beavatkozás és hosszú távú segítség, támogatás szükséges.